

< 範圍：第一冊~第六冊全 >

【劃卡代號：52】

班級：

座號：

姓名：

參考範例：

※答案卡限用 2B 鉛筆劃記，答案請劃記明確；若有劃記錯誤，請擦拭乾淨。分數以電腦讀卡分數為準。

※請作答於答案卷上，考試完畢僅繳交答案卷，請不要填錯格。

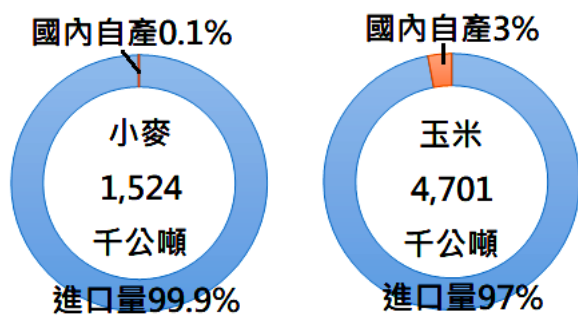
一、選擇題(第 1~32 題 3 分，第 33 題 4 分，滿分 100)

1. 16 世紀麥哲倫率船隊從西班牙啟航跨越甲水域抵達南美洲，船上近一半的水手因強風巨浪而死亡。後再由南美洲經關島抵達菲律賓群島，此段在乙水域上的航程則十分平靜，乙水域也因此而得名。文中的甲、乙兩水域依序為何？

- (A)大西洋、太平洋 (B)大西洋、印度洋  
(C)印度洋、大西洋 (D)印度洋、太平洋

2. 下圖為臺灣小麥與玉米的進口量與國內產量比例圖，下列關於該圖的說明何者正確？

- (A)小麥及玉米的市場需求極低  
(B)糧食進口過於仰賴單一國家  
(C)國際動盪可能影響臺灣糧價  
(D)糧食自給率過低，饑荒頻仍



3. 花蓮富里從 2015 年起定期籌辦「穀稻秋聲」音樂節，號召農友出來擺攤，力邀部落歌手互挺，舞台、梯田及海岸山脈相映成輝，讓觀光客在欣賞音樂之餘也沾染農村時節更迭的氣氛。上述活動的主要目的為何？

- (A)增加單位面積產量  
(B)提升農業附加價值  
(C)獎勵青年回鄉務農  
(D)改善通路擴大市場

※右圖為臺灣某大眾運輸路線圖，請參考該圖回答第 4~5 題：

4. 下列活動皆需當日來回，哪項最適合選擇此大眾運輸方式？

- (A)宅急便將商品從台南運至嘉義  
(B)宜蘭青年每日通勤至南港上班  
(C)菜農將雲林蔬果運至桃園販售  
(D)主管從高雄到台北開午餐會報

5. 圖中哪個車站地名的命名由來依據與其他三者不同？

- (A)左營 (B)台中 (C)台北  
(D)南港



※穆斯林的年度盛事——麥加朝覲，將於 2023 年 6 月 26 日正式登場。2019 年後，沙烏地阿拉伯首度揮別疫情，全面鬆綁朝覲的人數限制，預估將有超過 200 萬人湧入麥加，可望刷新疫情前的紀錄。請根據上文回答第 6~8 題：

6. 記者於活動當天清晨 4:00 在麥加(39°E)進行直播，讓全世界透過影象親身參與這場宗教聖事。下表為各大都市的直播時間，何者有誤？

- (A)西雅圖 (B)臺北 (C)開羅 (D)里斯本

| 都市         | 當地時間       |
|------------|------------|
| 西雅圖(122°W) | 6/25 17:00 |
| 臺北(121°E)  | 6/26 09:00 |
| 開羅(31°E)   | 6/26 04:00 |
| 里斯本(9°W)   | 6/26 00:00 |

7. 在葡萄牙里斯本工作的西羅，若欲朝聖地麥加方向禮拜，應朝向何方？

- (A)西北 (B)西南 (C)東北 (D)東南

8. 下圖為亞洲分區圖，圖中何處居民的宗教信仰以伊斯蘭教為主？

- (A)甲 (B)乙 (C)丙 (D)丁



9. 南美洲的安地斯山脈北段因地處低緯，由山腳至山頂的過程中，可欣賞到熱帶闊葉林→混合林→溫帶針葉林等豐富的植物景觀變化。下列何地跟安地斯山脈北段一樣，可以同時欣賞到多變的植物景觀？

- (A)烏拉爾山脈 (B)阿里山山脈  
(C)阿爾卑斯山脈 (D)阿帕拉契山脈

10. 右圖為日本主要工業區分布圖，下列何者與日本主要工業區具備相同區位優勢？

- (A)北歐冰島的煉鋁工廠  
(B)臺灣高雄港的煉鋼廠  
(C)美國加州矽谷工業區  
(D)澳洲東南的酪農牧場



11. 1807 年彰化巴宰族首領羅賢文帶領族人，翻越甲山脈到羅東拓墾，後因介入漳泉械鬥，族人分三支遷徙，因而在羅東、三星、蘇澳分別留下阿里史的地名，其遷徙路線如右圖。文中的甲山脈是？



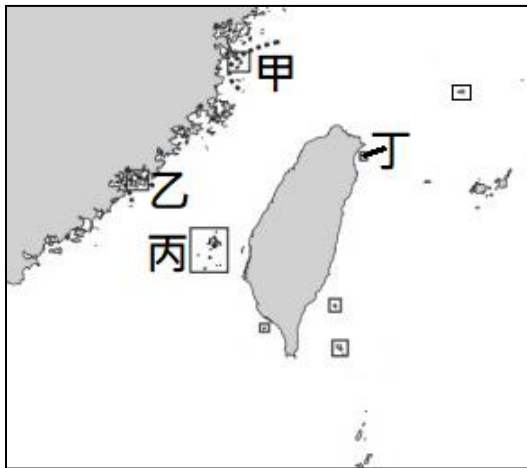
- (A) 雪山山脈 (B) 中央山脈  
(C) 玉山山脈 (D) 阿里山山脈

12. 湯鳳走訪臺灣某港口時，觀察到當地有許多與岬灣海岸地形相關的地名，如外澳仔、大沙灣等。根據上文判斷，湯鳳走訪的港口應位於右圖中何處？



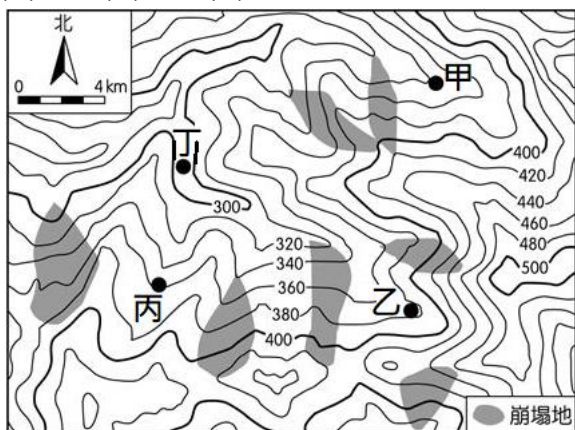
- (A) 甲 (B) 乙 (C) 丙 (D) 丁

13. Giant's Causeway(巨人堤道)是北愛爾蘭北部海岸的著名景點，因特殊地景被列為世界自然遺產。當地火山熔岩在不同時期分次溢出，形成多層次的峭壁。大量玄武岩柱排列成石柱林，連綿有序，氣勢壯觀，呈階梯狀延伸入海。在聯合國教科文組織眼中，這個壯觀景點還有幾個著名的兄弟，其中之一就在臺灣。根據上文判斷，聯合國教科文組織眼中的兄弟應位於下圖中何處？



- (A) 甲 (B) 乙 (C) 丙 (D) 丁

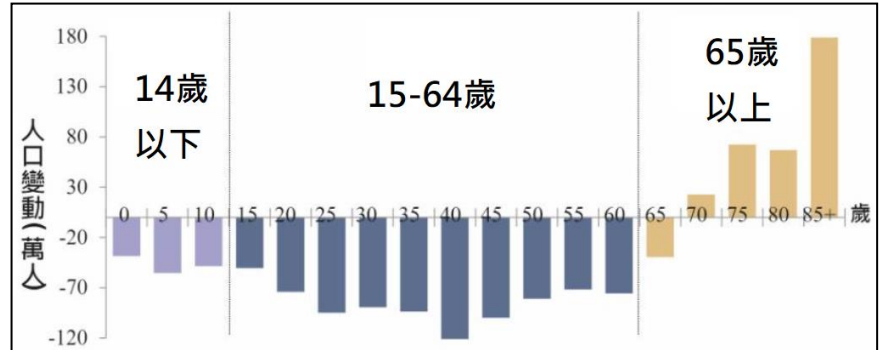
14. 下圖為某地區的等高線地形圖。該地在某次暴雨過後發生多處崩塌。由圖中資訊判斷，暴雨後甲、乙、丙、丁何地的泥沙淤積最嚴重？



- (A) 甲 (B) 乙 (C) 丙 (D) 丁

15. 下圖為國家發展委員會於 2022 年 8 月公告「臺灣人口變動推估圖(2022~2070 年)」，政府提出若干政策如下，哪項「並非」針對下圖帶來的問題？

- (A) 廣設大學，提供私校學費補助  
(B) 提高育兒津貼及多元托育服務  
(C) 延後退休年齡，鼓勵二度就業  
(D) 提供長照輔具諮詢及借用服務



16. 3 月 18 日凌晨，「粉紅超跑」白沙屯媽祖從苗栗通霄出發，徒步前往雲林北港朝天宮，經臺中、彰化、雲林總長約 400 公里；且每年的時間、路線、歇息停駕地點全憑媽祖指示，沒有固定行程。青得決定全程參與進香活動以求國泰民安，下列為青得關於途經縣市的筆記，何者「有誤」？

- (A) 臺中為精密機械及腳踏車工業聚集地  
(B) 彰化田尾公路花園以菊花不夜城著稱  
(C) 雲林多丘陵咖啡及茶產量居全臺之冠  
(D) 該路線會跨越臺灣最長河川—濁水溪

17. 俗諺「新竹風、基隆雨，四十九日黑」形容新竹、基隆受地形及季節風向影響，造成的特殊地理現象。位於迎風坡的基隆三面環山，故降雨量豐沛；新竹則處於雪山山脈背風坡，形成冷冽乾燥的風。影響兩地的季節風向分別為何？

- (A) 都是西南季風 (B) 基隆-西南季風，新竹-東北季風  
(C) 都是東北季風 (D) 基隆-東北季風，新竹-西南季風

18. 中國於 8 月發佈「2023 年版標準地圖」，將原先的九段線擴張為十段線，並擅自將中印邊境、南海諸島等爭議地區標示為領土(如下圖)，引發印度及南海周邊國家強烈抗議。參考上文及下圖，哪個國家的海權較「不受」此次事件影響？

- (A) 馬來西亞 (B) 菲律賓 (C) 越南 (D) 緬甸



※請根據下面的地圖及文字敘述回答第 19~21 題：

堪稱「地表最大生物遷徙」的中國春運，2024 年來往人次爆增至 90 億，已經超過地球總人口（約 80 億人），比全球五大洲的人都搬一次家還壯觀！中國旅遊平台「去哪兒」的資料也顯示，武漢至重慶、北京至鄭州在農曆除夕前一天 2 月 8 日的熱門返鄉路線火車票，開售即「秒光」。

令人驚訝的是，返鄉人潮中有八成（約 72 億人）將選擇開車上路，面對宛如水庫洩洪的滾滾車流，一堵 10 幾個小時甚至兩天，令春節變「春劫」。據推測，春節過年最堵的首推上海到昆明的滬昆高速。



19. 根據上文判斷，圖中哪條路線最能代表中國春運主要的移動方向？

- (A) 甲→丙 (B) 乙→丙 (C) 乙→丁 (D) 戊→乙

20. 導致中國每年春節總要發生一次「地表最大生物遷徙」的主因為何？

- (A) 計畫生育政策帶動都市人口快速成長  
(B) 一帶一路政策有效分配國內過剩勞力  
(C) 區域發展不均導致鄉村人口大量外流  
(D) 消費能力提升，私人汽車擁有量大增

21. 湯鳳至中國考察各地風土民情作為都市規劃參考，並做成簡報以上臺備詢。下列為其考察筆記內容，請按照甲戊丙丁的路線順序排列出正確的簡報內容：

- (A) ①→②→③→④ (B) ②→④→①→③  
(C) ④→②→③→① (D) ④→③→②→①

|   |                                   |
|---|-----------------------------------|
| ① | 最早引進外資，中國經濟發展的火車頭，產業正由勞力密集轉向技術密集。 |
| ② | 此地是亞洲許多大河的源頭，地勢高聳崎嶇，當地居民會在夏季到此游牧。 |
| ③ | 周高中低，形勢封閉，古稱「蜀道難」；物產豐饒，得「天府之國」美名。 |
| ④ | 這裡年、日溫差很大，是黃沙遍佈的死亡之海，也是充滿黑金的希望之海。 |

22. 12 月時，湯鳳與正在琉球群島休假的萬安電話連線，發現萬安正穿著短褲、短袖大玩水活動，但身處北海道的自己卻身著厚重衣物吹暖氣。同在日本，氣候差異卻如此巨大的主因為何？

- (A) 南北跨緯度大 (B) 東西跨經度大  
(C) 北有黑潮流經 (D) 南迎東南季風

※請根據下面的地圖及文字敘述回答第 23~24 題：

2023 年 12 月，中國與北韓高級官員舉行會談，表達「相互支持、相互信任」，同一天，北韓再度違反多項聯合國決議試射洲際飛彈。

南韓軍方表示，當天北韓以高仰角度發射一枚疑似洲際彈道飛彈，飛行約 1000 公里後落入東部海域；日本防衛省表示，北韓這枚洲際彈道飛彈等級的遠程飛彈飛行了大約 73 分鐘，最大高度超過 6000 公里。在北韓實施最新的發射後，白宮國家安全顧問沙利文與南韓和日本的國安主管通話，譴責北韓再次違反聯合國禁令發射飛彈，並重申美國堅定不移地協防兩國的安全。



23. 東北亞不穩定的局勢一直是國際隱憂，下列關於東北亞的敘述何者正確？

- (A) 豐富礦產及高素質勞動力使南韓經濟快速成長  
(B) 緯度高生長季短及政策影響導致北韓民生匱乏  
(C) 兩韓領袖曾多次於板門店(23.5°N 停戰線)會面  
(D) 大眾傳播媒體的助攻使北韓韓流文化襲捲全球

24. 根據上述圖文判斷，該飛彈最後應落入哪個海域？

- (A) 北極海 (B) 黃海 (C) 太平洋 (D) 日本海

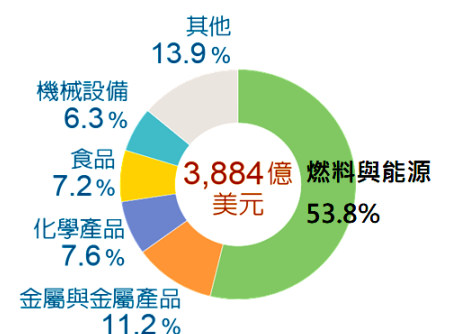
25. 右圖中深色區域為 2012 年至今持續發生戰爭及武裝衝突導致暴力死亡的地區。下列戰事何者以圖中深色區域為主戰場，導致生靈塗炭？

- (甲) 俄烏戰爭 (乙) 紅海危機  
(丙) 以巴衝突 (丁) 湄公河水戰

- (A) 甲乙 (B) 甲丙 (C) 乙丙 (D) 丙丁



26. 俄羅斯擁有豐富天然資源，為世界重要能源出口國。右圖為該國 2021 年的出口品項比例圖，可見其經濟過度仰賴部分能源與資源出口，易受國際市場價格波動影響。下列何國的主要出口品項與該國最相似？



- (A) 泰國 (B) 南非 (C) 澳大利亞 (D) 委內瑞拉

27. 地理老師上課時播放歌曲以加深同學對某國家的印

象：「…好像每個人都有特別氣味 聞了才發現那是咖哩作祟 恆河水 菩提樹葉 古老的情節 時間在倒迴 我們倆 穿著布紗 聽著梵樂 還想著 是幻覺 奇怪的語言 催著我 快快起舞 碎碎唸啊唸啊…時空換換換 分割的畫面 輪迴轉轉轉 有一樣的信念我的愛 從古代 和你回來 時空換換換 你回到過去 輪迴轉轉轉 我經歷了悲喜 好神奇…」下列關於該歌曲所指國家的敘述，何者正確？

- (A) 該國家地形由北而南低降，地處板塊交界多地震
  - (B) 3-5 月的氣候最涼爽舒適，機票、旅館一位難求
  - (C) 具語言及時差優勢，首都邦加羅爾以科技業聞名
  - (D) 人力資源多，但早期受宗教影響使人才不易流動
28. 索馬利蘭共和國位於東非的「非洲之角」，1991 年自索馬利亞獨立逾 30 年來未獲得任何國家承認，日前終於有了新進展。2024 年 1 月，索馬利蘭同意將部分海岸使用權租給衣索比亞，換得衣索比亞對其主權的承認，這起「外交突破」立即引來索馬利亞的擔憂。索馬利亞立即發表聲明強調，根據憲法索馬利蘭是該國的一部分，衣索比亞與索馬利蘭簽署備忘錄，明顯侵犯其主權和領土完整性，索馬利亞不會接受這份「毫無法律根據、無效的備忘錄」。參考上文及下圖，下列關於此區的說明何者正確？



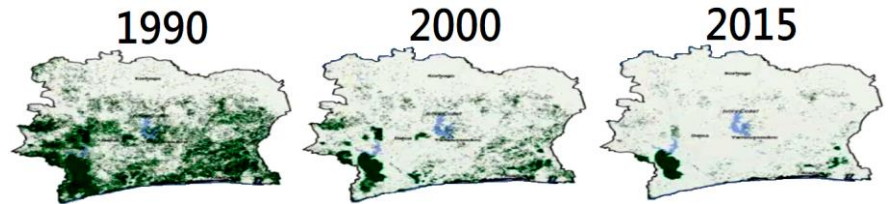
- (A) 地緣關係故當地居民多為阿拉伯人，信仰猶太教
- (B) 歐洲殖民以經緯線畫分勢力範圍使領土紛爭不斷
- (C) 地處板塊聚合帶上，以世界最長的東非大裂谷聞名
- (D) 可用「日出熱辣辣，中午雨淋頭」形容此地的氣候

29. 美國面積廣大，氣候類型多樣。下圖是將美國各區與世界上其它國家的氣候特徵相比，把具有類似氣候特徵的國家標示在該區域上，圖中★處最可能標示哪個國家？
- (A) 伊拉克 (B) 紐西蘭 (C) 巴西 (D) 臺灣



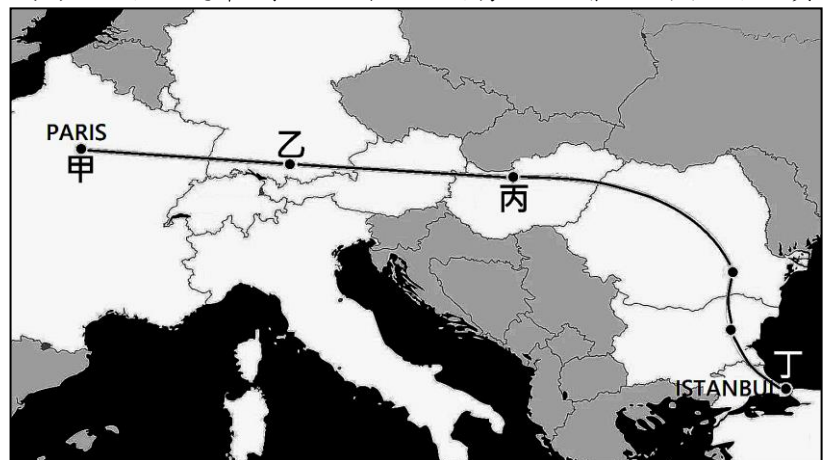
為其原始森林於不同時期的面積變化，圖中深色部分代表原始森林。圖中原始森林的變化趨勢與下列該國的何種變化趨勢成「反比」？

- (A) 可可的種植面積 (B) 油田開採的面積
- (C) 野生動物的棲地範圍 (D) 傳染疾病的擴散趨勢

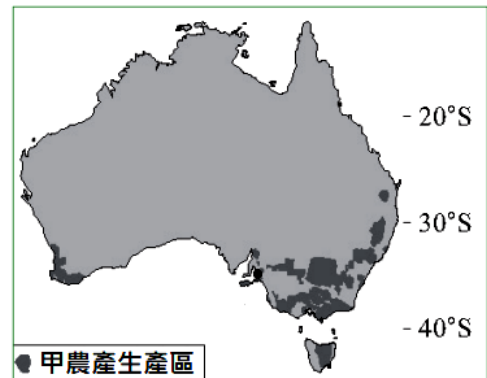


31. 東方快車自 1883 年開始載著各國王公貴族、重要歷史人物穿梭歐亞大陸，主要往返於巴黎至伊斯坦堡(路線圖如下)。雖然今天該列車已暫停服務，但旅客仍可自行搭乘火車，追蹤昔日東方快車的路線。櫻雯退休後決定善用退休金搭乘火車舊地重遊，下列為其旅程中的所見所聞，何者正確？

- (A) 沿途為一望無際的大平原，僅丙到丁地形較崎嶇
- (B) 甲到丁氣候愈顯乾燥，可塗抹乳液幫助皮膚保濕
- (C) 各國皆為歐盟成員，僅辦理甲國簽證便可暢行無阻
- (D) 丙國以汽車聞名全球，乙國勞力低廉吸引各國投資



32. 澳洲地廣人稀，為世界重要農產出口國。其某農產分布圖如下，根據圖中資訊判斷，甲農產最可能為何？
- (A) 羊毛 (B) 稻米 (C) 葡萄 (D) 咖啡



33. 聯合國氣候會議歷經長時間磋商，終於在 2015 年達成《巴黎協議》，繼《京都議定書》之後，持續努力改變人類長期以來的經濟模式與生活型態，以達成永續發展的目標。下列哪項行為最符合上述協議的目標？
- (A) 到北極觀光帶動地方經濟發展
  - (B) 支持地產地消，降低食物里程
  - (C) 保護瀕臨滅絕的物種及其棲地
  - (D) 減排氟氯碳化物，保護臭氧層

30. 象牙海岸位於非洲西部海岸，南臨幾內亞灣，下圖